

RAPPORT

Movium Partnerskap



Petter Åkerblom
HÅLLBAR UTEMILJÖFÖRVALTNING I NACKA



Rapportfakta

Projektet *Hållbar utemiljöförvaltning i Nacka* genomfördes under perioden 1 januari 2018 – 31 december 2020 med forskarfinansiering från Nacka kommun och Movium Partnerskap. Syftet var att undersöka hur en förvaltningsgemensam stödfunktion i Nacka kommun kan byggas upp för att skapa förutsättningar för en ändamålsenlig och hållbar utemiljöförvaltning med pedagogiska förtecken vid skolor och förskolor i kommunen.

Initiativtagare till projektet är *Ann Sundman Brott*, Välfärd skola, Nackas kommunala skolor, tillsammans med dåvarande Fastighetsförvaltningens chef *Erik Lundin*, Nacka kommun.

Projektmedarbetare har varit utbildningsstrateg och projektledare *Ann Sundman Brott*, Välfärd skola, projektledare *Tina Malmgren*, dåvarande Fastighetsförvaltningen (deltog 2018-2019) samt *Martin Boson*, särskilt yrkesskicklig förskollärare, Myrsjö rektorsområde, Välfärd skola. Till projektets knöts även *Annika Wiberg*, Nacka Naturskola och en intern referensgrupp med varierande besättning.

Universitetslektor *Petter Åkerblom*, SLU, deltog som forskare och observerande deltagare.

Denna rapport har tagits fram parallellt med Välfärd skolas egen redovisning av projektet och dess olika delar, som finns samlade på Nacka kommuns hemsida och i dokumentet *Hållbara utemiljöer i förskolan. Vägledning och verktyg för att skapa funktionella förskolegårdar med barnet i centrum*, se www.nacka.se/hallbara-utemiljoer

Movium Partnerskap projektnummer: 186 17.



Detta projekt är genomfört inom ramen för Movium Partnerskap

Movium partnerskap erbjuder möjligheter för samarbete och erfarenhetsutbyte. Med Movium Partnerskap ökar organisationen personalens kompetens, medverkar till branschens utveckling, får kontaktytor med SLU, Movium och branschen och har möjlighet att delta i forskningsprojekt och gemensamma aktiviteter.

Kontaktpersonen och anslutna användare får alla Moviums prenumerationstjänster, rabatt på Moviums kurser, seminarier och konferenser. De erbjuds också tillfällen för erfarenhetsutbyte och breddar sitt kontaktnät genom att delta vid nätverksträffar.

Nätverket Movium Partnerskap bidrar till en process där bransch och forskare vid SLU delar omvärldsbevakning och inspirerar varandra i kreativa samtal om aktuella frågor ca sex gånger per år.

Partnerskapets forskningsprojekt har som mål att utveckla kunskap som är relevant för både universitet och bransch. Movium Partnerskap bekostar maximalt 50 procent av beviljade forskningsprojekt, resterande står en eller era partners för. Ansökan sker via Moviums hemsida två gånger per år och görs av en forskare knuten till LTV-fakulteten vid SLU och minst en partner. Exempel på aktiviteter är kunskapssammanställningar, seminarier, workshops och konferenser.

Harald Klein

Movium Partnerskap



Innehåll

Ett förändrat stadsbyggande – hur påverkas livsmiljön för barn och unga?	5
Tufft slitage och många barn	6
Syfte och huvudfrågor	6
SAMMANFATTNING AV PARTNERSKAPSPROJEKTET HÅLLBAR UTEMILJÖFÖRVALTNING	
I NACKA	7
Utgångspunkter och inspirationskällor	8
Varför Berlin som förebild och riktningvisare?	9
Projektet i sitt kommunala sammanhang	11
Resultat	12
Ett: En förvaltningsgemensam samverkansgrupp	12
Två: Nytt digitalt verktyg för bedömning av utemiljöns kvaliteter	13
Tre: Precisering av önskvärda funktioner – ur barnets synvinkel	14
Fyra: Goda råd för lokala förändringsprocesser – steg för steg	16
HUNDEN, ELEFANTEN OCH RÄVEN: OM DEN BESVÄRLIGA KONSTEN ATT SAMVERKA I	
LOKALA UTVECKLINGSPROCESSER	18
Perspektiv på ett skeende – en forskares reflektioner	19
Kommunen knackar på dörren	20
En knagglig resa – men sådan är verkligheten	20
Stormen i Nacka: om vikten av att främja tillit	21
Forskarens roll i samverkansprocesser	23
Forskardjuren – Hunden, elefanten och räven	25
Lärdomar av att åka kana	27
Stabilisera spelplanen	27
Referenser	30

Ett förändrat stadsbyggande – hur påverkas livsmiljön för barn och unga?

När stadsbyggandet förändras, förändras även livsvillkoren för barn och unga. Under de senaste decennierna har barns och ungas rörelse- och handlingsfrihet inskränkts betydligt. Allt tätare städer, ökad trafikmängd och oroliga vårdnadshavare gör att barn idag i större utsträckning än tidigare är beroende av vuxna för att kunna förflytta sig. Digitaliseringens framväxt, i form av mer stillasittande aktiviteter framför skärmar, är en annan utmaning. Forskning visar på betydelsen av fysisk aktivitet för att främja barns kognitiva utveckling.¹

Risken finns att detta bidrar till att barn leker mindre utomhus än tidigare. I det perspektivet ökar betydelsen av att skolor och förskolor kan erbjuda goda möjligheter till rörelseglädje, fysisk aktivitet där barn och elever kan utmana sig själva fysiskt och socialt. Anledningen är att de vistas en stor del av dagen just i dessa miljöer, som för många barn är den enda utemiljö där de till vardags kan vistas i på egen hand.

Det är allmänt känt att förutsättningarna för den pedagogiska verksamheten i skola och förskola har förändrats under de senaste decennierna, bland annat genom allt större barngrupper. Stora grupper försvårar möjligheterna för pedagogerna att utnyttja platser i närmiljön utanför klassrummet. Konsekvensen blir att barn och elever i större utsträckning hänvisas till den egna gården, som därmed utsätts för ett allt hårdare slitage.

En hårdnande konkurrens om marken präglar stadsbyggandet i en stor del av världen. Stigande markpriser får konsekvenser för planering, byggande och drift av skolor och förskolor. Trenden är tydlig: utomhusarealerna för lek, lärande och fysisk aktivitet minskar. En undersökning av Statistikmyndigheten SCB visar att den tillgängliga skolgårdsytan per elev i Sverige minskat med nästan fyra kvadratmeter under åren 2014-2017.²

Nacka är inget undantag. Nacka bygger stad som aldrig förr. Det handlar om en kraftfull förtätning, ett måste för att kommunen ska få tunnelbana. Kravet är att det byggs 11 000 nya bostäder och 10 000 arbetsplatser till 2035.³ Även i Nacka är trenden att planera för allt mindre gårdar.

¹ Se exempelvis Hansen, A., *Hjärnstark* (2016) och Faskunger et.al. *Klassrum med himlen som tak* (2018)

² Statistikmyndigheten SCB (2018). *Grundskolor och friytor. Nationell kartläggning och uppföljning av grundskoleelevers tillgång till friytor 2014-2017.*

³ Nacka kommun (2021d). *Här bygger vi Nacka stad.* <https://www.nacka.se/stadsutveckling-trafik/har-planerar-och-bygger-vi/nacka-stad/har-bygger-vi-nacka-stad/>

Tufft slitage och många barn

Att leka utomhus förbättrar barns fysiska och psykosociala utveckling. Utemiljöns utformning och skötsel måste därför främja lusten att röra sig. En sådan utemiljö är kuperad, har varierad växtlighet (där barnen får umgås och gömma sig) samt goda sol- och skuggförhållanden.⁴ Barns rörelseglädje främjas alltså av en variationsrik miljö som tillåter olika typer av lek och rörelseaktiviteter. Rörelseglädje uppstår där man uppmuntrar och skapar förutsättningar för barnen att klättra, springa och få upp farten, krypa, hoppa, och balansera.⁵

Många befintliga skol- och förskolegårdar är utsatta för högt slitage. Kombinationen många barn på liten yta och bristfälligt underhåll kan både leda till högre skaderisk och försämrade lekvärden.

Syfte och huvudfrågor

Denna problematik leder till att man med barnets bästa för ögonen kan fundera på vad som krävs för att skapa organisatoriska och verksamhetsförankrade förutsättningar som underlättar arbetet för att skapa hållbara, likvärdiga och ändamålsenliga utemiljöer vid skolor och förskolor. Utemiljöer som trots rådande stadsbyggnadsideal efterlever de krav på tillräckligt stor friyta och god bebyggd miljö som ställs i Plan- och bygglagen, Boverkets allmänna råd och andra nationella riktlinjer.⁶

I Nacka valde man att tackla denna problematik i projektform med ambitionen att utveckla en modell för hur en organisation för drift och utveckling på sikt skulle kunna utvecklas till en permanent och förvaltningsgemensam enhet som karaktäriseras av samsyn kring vad som gör en utemiljö för barn till en bra utemiljö. Syftet var att hitta former för hur man ska kunna ge relevant stöd och hjälp åt Nackas kommunala skolor och förskolor där man vill förbättra sin utemiljö. För att nå framgång i detta, menade man att det behövs ett nära samarbete mellan framför allt skolan och fastighetsförvaltningen.

Projektet ”Hållbar utemiljöförvaltning i Nacka” koncentrerades därför till följande frågor:

- Hur kan en förvaltningsgemensam kommunal organisation byggas upp i svensk kontext med uppgift att stimulera och utveckla ändamålsenliga utemiljöer för lek, lärande och god hälsa?
- Vilka verktyg är relevanta för att underlätta arbetet i en sådan organisation?

⁴ Boverket (2015). *Boverkets allmänna råd om friyta för lek och utevistelse i vid fritidsbem, förskolor, skolor eller liknande verksamhet*, BFS 2015:1 FRI.

⁵ Sandseter, E.B. (2011). “Children’s risky play in an evolutionary perspective”. *Environmental Psychology* 2011 9(2).

⁶ Se Boverket (2015). *Gör plats för barn och unga! En vägledning för planering, utformning och förvaltning av skolans och förskolans utemiljö*.

**SAMMANFATTNING AV
PARTNERSKAPSPROJEKTET
HÅLLBAR UTEMILJÖFÖRVALTNING
I NACKA**

Utgångspunkter och inspirationskällor

År 2015 fick ett antal förskolor och skolor ändrade ägarförhållanden. Ansvaret för skötsel av utemiljön, som tidigare legat på varje förskola och skola, flyttades nu över till de olika fastighetsägarna. I och med denna förändring uppstod frågan om, och i så fall hur, detta skulle påverka kravet på en likvärdig förskola för alla barn.

I samband med en studieresa till Berlin 2016, arrangerad av Tankesmedjan Movium, väcktes tanken på att starta ett utvecklingsprojekt i samarbete med SLU. Med ambitioner att skapa en gemensam bild av hur man kan utforma, använda och förvalta funktionella och ändamåls-enliga utomhusmiljöer i skola och förskola, lät Valfärd skola arrangera ytterligare två resor till Berlin under åren 2017–2018 för pedagoger, skolledare, förvaltare och andra funktioner i Nacka kommun. I Berlin finns organisationen *Grün macht Schule*,⁷ vars idé bygger på att det behövs olika professioner som samarbetar för att utveckla skol- och förskolegårdar. I Berlin finansieras denna förvaltningsgemensamma enhet av motsvarande skolförvaltningen tillsammans med motsvarande stadsbyggnads- och miljöförvaltningen. *Grün macht Schule* kom att bli en förebild för fortsatta utvecklingsambitioner i Nacka.⁸

Erfarenheterna från dessa studieresor gjorde att Valfärd skola ytterligare kunde precisera önskemål på vad inspirerande och utvecklande utomhusmiljöer borde handla om både organisatoriskt och innehållsligt. Detta landade så småningom i det Movium Partnerskapsprojekt som redovisas i denna rapport. Målet var att tillsammans med SLU under åren 2018–2020 formulera kunskapsbaserade idéer, argument och utveckla verktyg för pedagoger och skolledare i Nacka som vill utveckla sin gård.

Erfarenheterna från besöken i Berlin ledde också till att projektets övergripande målsättning blev att skapa förutsättningar för en förvaltningsgemensam stödfunktion i Nacka med uppgift att stimulera de skolgårdar och förskolegårdar som ägs av Nacka kommun, Rikshem och Hemsö, att skapa hållbara, likvärdiga och ändamålsenliga utemiljöer för lek, lärande och god hälsa. Hur kan man samordna de olika kompetenser som finns på fastighetsförvaltningen, hos de olika fastighetsägarna och bland skolledare och pedagoger i den kommunala verksamheten, för rådgivning kring organisation, utformning, drift och utomhuspedagogik på skolgårdar och förskolegårdar?

Berlin kom på så sätt att bli en förebild för många av de aktörer som på olika sätt berördes av projektet. Med aktörer menas här framförallt skolledare, skolpersonal, fastighetsägarna

⁷ Se <http://www.gruen-macht-schule.de/index.php/de/>

⁸ Se vidare sid. 20 där Grün macht Schule presenteras utförligare.

Hemsö, Riksbyggen och Nacka kommun, de kommunala enheterna *Välfärd skola* och *Enheten för fastighetsutveckling* (vilken både fick nytt namn och organisation under projektperioden), samt kommunala tjänstepersoner inom naturskoleverksamheten, stadsbyggnad, park, miljö och vatten- och avfall.

Varför Berlin som förebild och riktningsvisare?

Den främsta internationella förebilden kring förvaltningsgemensamma synsätt, målbilder och gemensam organisation, är (och har under lång tid varit) *Grün macht Schule* i Berlin. Sedan mitten av 1980-talet har stadsförvaltningen i Berlin valt att samordna flera kommunala förvaltningar att gemensamt finansiera ett gemensamt sekretariat med rådgivande funktion för de skolenheter som visar intresse för att förbättra befintliga utemiljöer i skola och förskola. Den övergripande idén är att samla kompetenser som behövs under ett tak, för att ta fram förslag och handlingsplaner till gröna, ekologiskt rika utemiljöer anpassade till barns behov av naturkontakt och till den pedagogiska verksamheten som bedrivs på platsen.⁹

Personal och tjänstepersoner i kommunal och verksamhetsanknuten privat sektor i Nacka deltog i tre studieresor till Berlin som Tankesmedjan Movium arrangerade åren 2016-2018,. Detta bidrog till ökad förståelse för hur Berlin organiserar miljöförbättrande åtgärder på skolor och förskolor sedan mitten av 1980-talet, och övertygade Välfärd skola, Nackas kommunala skolor, att ta initiativ till det projekt som redovisas i denna rapport.



Fig 1. *Grün macht Schule* stöttar idéutveckling, hjälper till med att ta fram förslag på utformning i samråd med skolans elever och personal, samt hjälper skolan lösa finansieringsfrågan. Här exemplet Grundschule Nauen före och efter upprustning. Foto: Grün macht Schule.

⁹ Se <http://www.gruen-macht-schule.de/index.php/de/>

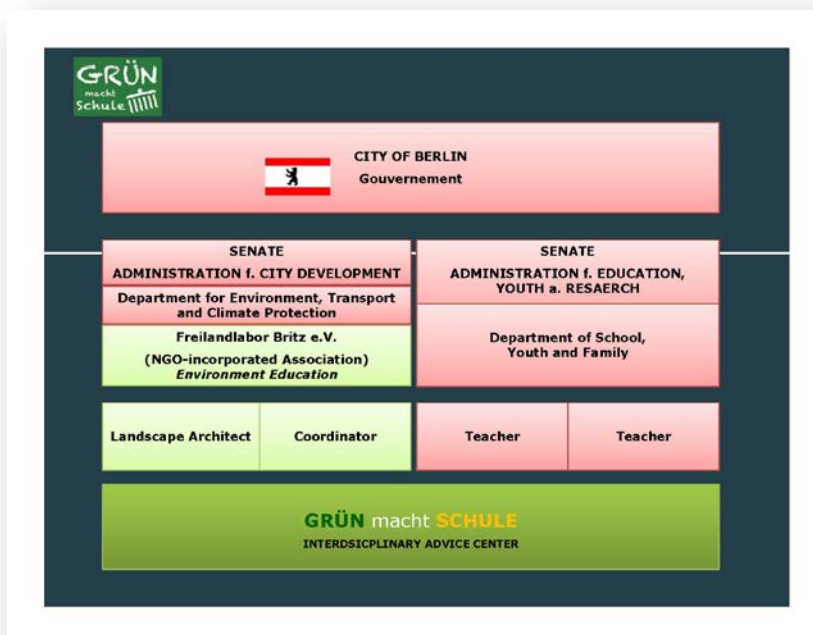


Fig. 2. Berlin har valt att samordna basfinansiering av *Grün macht Schule* via två av stadens förvaltningar och i samarbete med en frivilligorganisation. Det finns omkring fyra anställda, varav två pedagoger specialiserade på utomhuspedagogik, och två landskapsarkitekter med specialkompetens kring utformning av funktionella, ekologiska och lekvänliga skolgårdar. Till verksamheten hör också ett nätverk av externa konsulter och andra experter. Illustration: Grün macht Schule (uppdaterad 2021-06-02).



Fig. 3. Att resa tillsammans till Berlin resulterade i att deltagarna från Nacka fick en gemensam referensram för att hantera problematiken på hemmaplan. Goda exempel och inblick i hur Grün macht Schule arbetar, finansieras och är organiserade ingick i programmet. Resorna arrangerades av Movium, och genomfördes på cykel under ledning av kultursociolog Benny Schytte, Köpenhamn. Foto. Petter Åkerblom (september 2018).

Projektet i sitt kommunala sammanhang

Projektet bedrevs parallellt med att kommunen reviderade sitt lokalprogram för om- och nybyggnation av skolor och förskolor. I den processen fattade *Enheten för fastighetsförvaltning* beslut om att ta fram *Generellt utemiljöprogram för skola och förskola*,¹⁰ ett hjälpmedel och nyligen (2021) publicerat planeringsunderlag för ny- och tillbyggnad av skolor och förskolor i Nacka kommun. Utemiljöprogrammet ska även fungera som underlag i tidiga stadsplaneringsskeden.

Projekt *Hållbar utemiljöförvaltning i Nacka* kom att bli ett komplement till det generella utemiljöprogrammet genom att bidra till att precisera *vilka* kvaliteter som bidrar till funktionella och ändamålsenliga utemiljöer i förskolan, *hur* man kan organisera och driva lokala förändringsprocesser, samt tillhandahålla ett *exempel på* ett verktyg för inventering och dialog.

Vid projektstart var förhoppningen att projektet skulle kunna leda till ökad förståelse för vad som i ett kommunalt perspektiv är möjligt, när det gäller att skapa samsyn kring behovet av funktionella och ändamålsenliga utemiljöer. Samsyn över förvaltningsgränserna betraktades som centralt för att skapa förutsättningar för framtida rådgivning kring planering, utformning och förvaltning av utemiljöer avsedda för barns och ungas lärande och allsidiga utveckling.

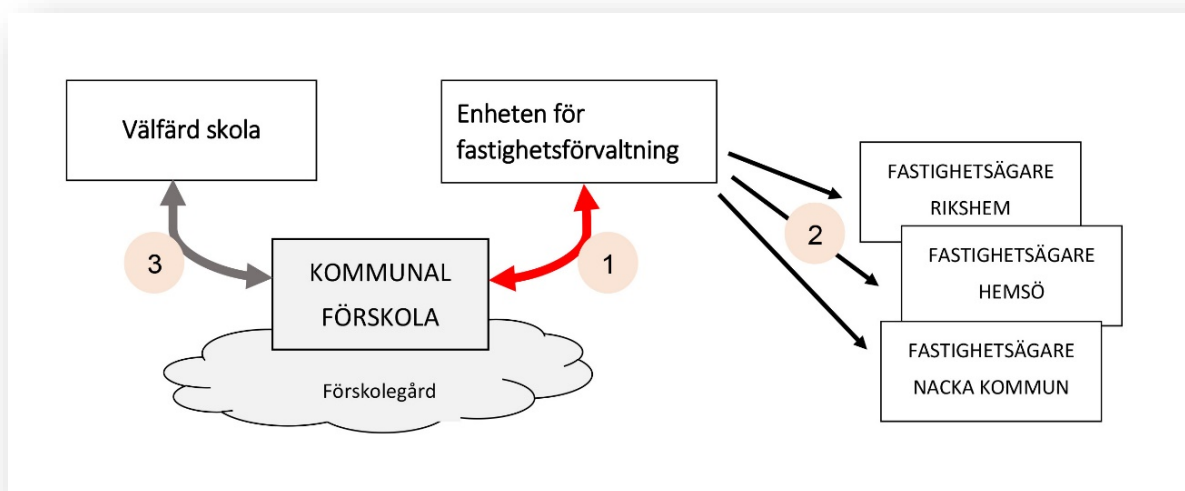


Fig. 4. Organisationsmodell för den kommunala förskolan i Nacka: 1) En förskola ska kontakta enheten för fastighetsförvaltning när man vill förändra sin utemiljö; 2) Enheten för fastighetsförvaltning ansvarar för funktionella miljöer för förskoleverksamheten, i samråd med förskolan och de fastighetsägare som har kommunala förskolor som hyresgäster; 3) Valfärd skola är huvudman för den kommunala förskoleverksamheten.

¹⁰ Nacka kommun (2021b). *Generellt utemiljöprogram för skola och förskola*. Enheten för fastighetsförvaltning.

Resultat

Både nationell och internationell forskning ligger till grund för de ställningstaganden, förslag och verktyg som projektet resulterade i. Projektmedarbetarna i Nacka kommun fick genom samarbetet med SLU möjlighet att reflektera över tankar och egna erfarenheter av utemiljöns betydelse för barns lek och allsidiga utveckling. Motivet var att på detta sätt se nya utvecklingsmöjligheter för utemiljöerna vid Nackas kommunala skolor och förskolor.

Efter en bred ansats i projektets inledande fas, koncentrerades projektet med tiden till förskolans utemiljö. egen redovisning av projektet och dess olika delar finns samlat på Nacka kommuns hemsida, inklusive Valfärd skolas slutrapport *Hållbara utemiljöer i förskolan. Vägledning och verktyg för att skapa funktionella förskolegårdar med barnet i centrum.*¹¹

Nedan sammanfattas de viktigaste resultaten.

Ett: En förvaltningsgemensam samverkansgrupp

När projektet avslutades hade en modell för en förvaltningsgemensam stödfunktion i Nacka kommun etablerats. Representanter från fyra kommunala förvaltningar, eller enheter som de kallas i Nacka, har bildat en gemensam samverkansgrupp med intresse av ändamålsenliga, likvärdiga och hållbara utemiljöer vid skolor och förskolor i kommunen (fig. 5).

Tanken är att på sikt stärka samverkansgruppens organisatoriska förankring och möjligheter att samordna rådgivning och fortbildning för att stötta lokalt utvecklingsarbete med handlingsplaner, utformningsförslag och finansieringsmöjligheter med syfte att skapa likvärdiga, funktionella och ändamålsenliga utemiljöer för den verksamhet utemiljön är till för.

Samverkansgruppen för hållbara utemiljöer kan ses som ett första steg mot en förvaltningsgemensam enhet där olika expertkompetenser i olika projekt – stora som små – kan skapa reella förutsättningar för att utveckla gården till en mer användbar miljö för lek, lärande och välbefinnande, och därtill förankrad i en robust och hållbar utemiljöförvaltning.

Samverkansgruppen kan också ses som ett svar på kraven från politiskt håll att *jobba smartare*¹² genom att fungera som bollplank, stötta idéer, erbjuda fortbildning och inspirationsdagar, nätverk för pedagoger, underhålla en hemsida med tips och idéer samt hjälpa till med kontakter och samråd runt olika lokala utvecklingsprojekt.

Samverkansgruppen ingår också i Nacka kommuns nätverk *Barn i staden* som samlar planerare och andra tjänstepersoner med övergripande ansvar för stadsutvecklingen i Nacka.

¹¹ Se www.nacka.se/hallbara-utemiljoer

¹² Att jobba smartare anspelar i det här sammanhanget på de politiska önskemål om att den kommunala organisationen inte ska växa, trots om Nacka växer som stad.

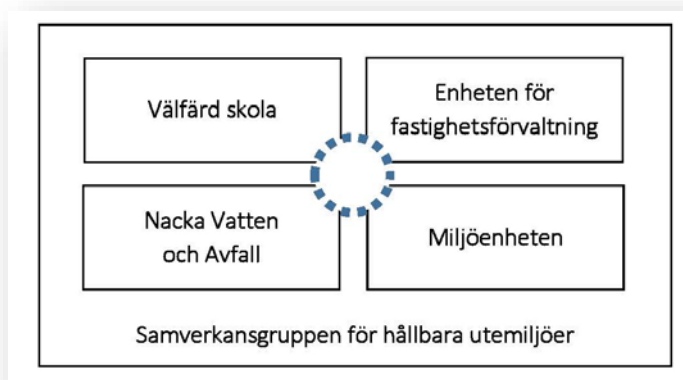


Fig. 5. När Samverkansgruppen för hållbara utemiljöer bildades i januari 2021 fanns dessa enheter representerade. Ringen symboliserar en förskola eller annan aktör som till exempel vill veta hur man bör agera för att förbättra sin förskolegård. Gruppen koordineras av Valfärd skola, och kan kontaktas via kommunens hemsida, www.nacka.se/hallbara-utemiljoer.

Två: Nytt digitalt verktyg för bedömning av utemiljöns kvaliteter

Projektgruppen testade flera olika verktyg under projektperioden, bland annat Boverkets checklista och dialogverktyget *Lekolys*, ursprungligen ett examensarbete på landskapsarkitektutbildningen på SLU. Kritisk analys av olika verktyg ledde till att projektet kunde utveckla ett nätbaserat verktyg, *Checklista för likvärdig hållbar utemiljö*.¹³ Checklistan är en prototyp med syfte att vägleda chefer, pedagoger, fastighetsförvaltare eller vårdnadshavare i Nacka, framförallt vid bedömning av *förskolans* utemiljö och behov och önskemål om förbättringar. Verktyget är fritt tillgängligt och kan användas även av intresserade utanför Nacka kommun.

Målet är att verktyget ska stimulera dialog mellan olika yrkesgrupper. Projektet strävade efter att utveckla ett verktyg som är enkelt att använda, som väcker nyfikenhet på platsen man undersöker, som manar till eftertanke och i slutändan leder till samsyn.

Verktyget är utformat som en checklista med påståenden formulerade i *jag*-form för att göra det lättare att bedöma kvaliteter i utemiljön i barnets perspektiv. Genom att påståendena är skrivna i *jag*-form uppmärksammas användaren på hur ett barn kan tänkas ”resonera” kring sin utemiljö, och hur barnet kan tänkas ”bedöma” platsens möjligheter till lek, lärande och utveckling. För att besvara ett påstående (i regel med ’ja’ eller ’nej’) måste användaren fokusera på hur utemiljön fungerar, vilket lättare leder till diskussioner om gårdens lekvärden. Vad ska man till exempel titta efter för att besvara ett påstående som ”*Jag kan se de vuxna men de vuxna kan aldrig se mig*”, ”*Jag har möjlighet att varje dag få undervisning utomhus i mindre eller större grupper*”, eller ”*Det finns tillgång till löst material som stimulerar leken.*”

¹³ Nacka kommun (2021a). *Checklista för hållbar likvärdig utemiljö*. Verktyget är fortfarande (juni 2021) under utveckling och ska därför i första hand betraktas som en prototyp och diskussionsunderlag, se <https://nacka.proofx.se/PpXgIQr71ftm1XvRbjA2KH/> [tillgänglig 2021-05-31].

Tre: Precisering av önskvärda funktioner – ur barnets synvinkel

Varje förskolegård har plats specifika egenskaper, och därmed sina unika förutsättningar att fungera – eller inte fungera – i förhållande till verksamhetens behov och läroplanens intentioner.¹⁴ Vad bör finnas i utemiljön för att bidra till hög måluppfyllelse? Vilka funktionskrav kan man ställa på utemiljön vid en förskola för att den ska vara ändamålsenlig för barnets allsidiga utveckling?

Projektet tog stöd i forskning om barns lek och lärande, men också beprövad erfarenhet, bland annat från Örebro där man kommit långt i arbetet med att utveckla så kallade lekotoper.¹⁵ Detta ledde till en sammanställning av olika funktionskrav som man bör sträva efter när en förskolegård planeras, utformas eller där man vill förbättra befintliga utemiljöer.



Önskvärda funktioner i förskolans utemiljö	
■	Mötes- och samlingsplatser
■	Scener
■	Möjlighet till arbete med hållbar utveckling
■	Biologisk mångfald
■	Platser för undervisning, experiment och kreativt arbete
■	Okodade platser som uppmuntrar all sorts lek oavsett kön, ålder och funktionsvariation
■	Skapa rum i rummet
■	Fysisk aktivitet, välbefinnande och hälsa
■	Utmanande lek och umgänge i natur
■	Möjlighet till mat och vila utomhus

Fig. 6. Projektets indelning i övergripande funktionskrav lämpliga att sträva efter för att främja barns allsidiga utveckling i förskolan. Ur Nacka kommuns vägledning *Hållbara utemiljöer i förskolan*, sid 17.¹⁶

¹⁴ Skolverket: Läroplan (Lpfö 18) för förskolan,

<https://www.skolverket.se/undervisning/forskolan/laroplan-for-forskolan> [tillgänglig 2021-05-31]

¹⁵ Beckman, M. (2018): *Lek på riktigt – om att sluta bygga lekplatser och börja skapa rikare lek miljöer*. Vinnova-projektet Digifys.

¹⁶ Se www.nacka.se/hallbara-utemiljoer.

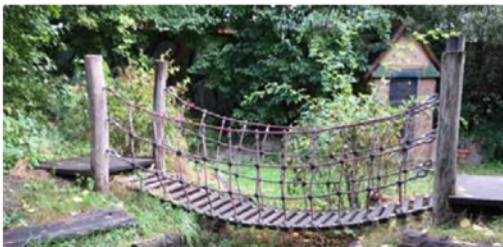
Sammanställningen av funktionskraven är illustrerad med bilder på goda exempel. Bilderna fungerar på så sätt som så kallad *foto-likare* ("så här kan man göra").

Även här är texten skriven i jag-form för att anvisa hur man kan tänka sig att utemiljön uppfattas ur ett barns egen synvinkel. Genom att skriva i jag-form förtydligas hur barnet kan tänkas "resonera" och därmed barnets eget perspektiv på gårdens olika funktioner och hur barnet kan tänkas "bedöma" platsens möjligheter till lek, lärande och utveckling. Texten till varje önskvärd funktion är även kompletterad med citat från Lpfö18 som beskriver vilka läroplansmål man kan koppla funktionerna till.

Fysisk aktivitet, välbefinnande och hälsa

Jag är i en trygg och säker miljö som samtidigt är utmanande. Jag behöver ett visst risktagande för att utmanas både fysiskt och psykiskt. Jag är i en miljö som är spännande och som ger mig möjlighet att använda mina motoriska färdigheter. Det finns möjlighet att klättra i träd eller balansera på omkullvälta stammar. På min gård finns också ytor för att springa så att jag får upp farten.

LPFÖ 18: "Barnen ska få förutsättningar att utveckla en allsidig rörelseförmåga genom att ges möjlighet att delta i fysiska aktiviteter och vistas i olika naturmiljöer. Utbildningen ska ge barnen möjlighet att uppleva rörelseglädje och därigenom utveckla sitt intresse för att vara fysiskt aktiva.



Naturmaterial väcker fantasin och sporrar till lek, och är dessutom giftfritt.



Konstruktioner av naturmaterial som stubbar och stockar måste sättas fast på ett klokt sätt.

Fig 7. Varje funktionskrav är formulerat i jag-form kombinerat med referens till målsättningar i läroplanen (Lpfö 98) och konkreta exempel i bild på hur en förskola kan omsätta funktionskraven i praktiken. Ur Nackas kommuns *Hållbara utemiljöer i förskolan*, sid 21.¹⁷

¹⁷ Se www.nacka.se/hallbara-utemiljoer

Fyra: Goda råd för lokala förändringsprocesser – steg för steg

Det är mycket att tänka på när en förskolemiljö ska förbättras. Att planera och genomföra fysiska åtgärder i utemiljön är inga självklara arbetsuppgifter för personal i förskolan. Som en hjälp att starta, organisera och driva lokala utvecklingsprocessen för de förskolor som vill förbättra sin utemiljö, tog projektet fram en vägledning. Här visas exempel på hur man steg för steg kan gå vidare från famlande lösa idéer till konkreta förslag och åtgärdsinriktade handlingsplan som i sin tur underlättar för att successivt kunna förverkliga sina önskemål.

När personalen på en förskola bestämmer sig för att de vill göra förändringar i utemiljön börjar en process i flera steg. Inledningsvis gäller det att förankra idéerna, organisera arbetet och fördela ansvar så tydligt som möjligt bland olika verksamhetsanknutna aktörer. Allt får inte hänga på en person som kanske slutar efter en tid och att arbetet faller med det.

Erfarenheten pekar på hur viktigt det är att förskolans ledningsgrupp ger mandat – och tid till förfogande – till den personalgrupp som vill driva arbetet framåt. Beslutsgången är viktig, och det är viktigt att saker görs rätt ordning. Det är exempelvis viktigt att skolledningen tar kontakt med fastighetsförvaltaren tidigt i processen för att klargöra ansvarsfrågor och hur driftskostnaderna kan påverkas om handlingsplanen genomförs.

Grundregeln är att så snart som möjligt bilda en utemiljögrupp på skolan, i samråd med rektor. Nästa steg är att inventera gårdens befintliga kvaliteter och brister. Till hjälp för detta finns olika verktyg, och i Nackas fall togs ett digitalt verktyg fram (se ovan). Att använda sig av sådana verktyg kan både underlätta vad man koncentrerar sig på när man inventerar utemiljön. Men många verktyg öppnar samtidigt upp för dialog och samtal mellan pedagoger, utemiljöförvaltare och andra aktörer) om vad som utgör de viktigaste problemen att komma till rätta med i just den miljö det gäller.

I vägledningen *Hållbara utemiljöer i Nacka* rekommenderas att involvera barnen och deras vårdnadshavare i arbetet så snart det står klart att det finns såväl vilja som mandat från ledningen att arbeta fram förslag till miljöförbättringar.

De är lämpligt att barn och vuxna tar man fram idéer tillsammans, sammanställer dessa för att därefter prioritera vad man upplever som mest angeläget att förändra till det bättre. Tanken är att detta både ska resultera i en övergripande vision för framtidens utemiljö och en konkret plan över de funktioner man önskar sig på gården. När man väl bestämt sig för vilka de föreslagna åtgärderna man vill prioritera måste förskolans ledning på nytt stämma av med fastighetsförvaltaren för att diskutera säkerhet och finansieringsfrågor.

Det är i detta slags processer som Samverkansgruppen för hållbara utemiljöer kan vara ett värdefullt bollplank för de utemiljögrupper som vill förbättra sin gård: Vad bör vi tänka på från början? Hur har andra gjort? Se sid. 12.



Fig. 8. Projektets modell för att organisera och genomföra lokalt förändringsarbete med målet att skapa mer ändamålsenliga utemiljöer för barns allsidiga utveckling i förskolan. En steg-för-steg-modell förankrad intentionerna i läroplanens (LpFö18) och de nationella folkhälsomålen.

**HUNDEN, ELEFANTEN OCH
RÄVEN: OM DEN BESVÄRLIGA
KONSTEN ATT SAMVERKA I
LOKALA UTVECKLINGSPROCESSER**

Perspektiv på ett skeende – en forskares reflektioner

Genom hela min karriär som lärare, kommunikatör och forskare har jag mött entusiastiska skolledare, erfarna utomhuspedagoger, insiktsfulla fastighetsägare, stadsplanerare som slåss för att skapa förutsättningar för rörelsefrihet och hälsosamma uppväxtvillkor, myndigheter som värnar en god bebyggd miljö med barnet i centrum, ambitiösa landskapsarkitekter, lyhörda utemiljöförvaltare och föräldrar som ivrigt uppmuntrar sina barn att utmana sig själva i leken. Goda krafter som – om de samverkade – jag är övertygad om skulle bidra till att skapa de trivsamma, ändamålsenliga och attraktiva utemiljöer som barn och unga så väl behöver för sin allsidiga utveckling. Men så är det inte alltid. Eller ganska sällan, för att vara ärlig.

Det finns naturligtvis entusiastiska skolledare som går över berg för att omvandla skolgårdar till gröna oaser för att ingjuta respekt och förståelse för hur naturen fungerar och hur människan är beroende av den.¹⁸ Det finns forskare och experter världen runt som redogör för metoder och goda exempel på planering och utformning av skolgårdar som bidrar med allt från ekosystemtjänster till kontemplation och social samvaro.¹⁹ Det finns kommuner som tar fram lokala riktlinjer för storlek och kvalitet på skolgårdar och förskolegårdar.²⁰

Det finns lärare som organiserar verksamheten för att maximera utevistelsen för undervisning och lärande, i Sverige företrädda av Friluftsförbundet i Ur och Skur-verksamhet,²¹ och organisationer som Naturskoleföreningen, Naturskyddsföreningen och Utenavet. Och det finns forskning som visar att undervisning med inslag av utomhusundervisning²² leder till en lång rad positiva effekter för elever (exempelvis när det gäller kognitiv förmåga, koncentration, arbetsminne och studiemotivation). Förutom effekter på skolprestation och skolresultat innebär inslag av utomhusundervisning till ökad naturkontakt och ökad fysisk aktivitet. Forskning visar på betydelsen av fysisk aktivitet för att främja barns kognitiva utveckling.²³

¹⁸ Se till exempel Titti Olsson m fl (2002). *Skolgården som klassrum. Årt runt på Coombes School*. Runa Förlag

¹⁹ Se till exempel *Asphalt to Ecosystems. Design Ideas for Schoolyard Transformation* av Sharon Gamson Danks. New Village Press (2010), och International School Grounds Alliance, www.internationalschoolgrounds.org

²⁰ Se till exempel *Riktlinje för utemiljöns yta och kvalitet vid förskola och grundskola*. Uppsala kommun: Kommunstyrelsen (2020).

²¹ Se <https://www.friluftsförbundet.se/detta-gor-vi/forskolor-och-skolor/i-ur-och-skur/>

²² Se till exempel Johan Faskunger, Anders Szczepanski och Petter Åkerblom (2018) *Klassrum med himlen som tak. En kunskapsöversikt om vad utomhusundervisning betyder för lärande i grundskolan*. Linköpings universitet: Skrifter från Forum för ämnesdidaktik nr 10, <http://doi.org/ct6t>

²³ Se exempelvis Hansen, A., *Hjärnstark* (2018).

Med all den forskning och beprövade erfarenhet som finns i Sverige och internationellt kring utevistelsens betydelse för människans utveckling, hälsa och välbefinnande, då borde väl världen stå enad och inte göra annat än att satsa på god bebyggd miljö ur barnets synvinkel? Nja, om det vore så enkelt. Mina erfarenheter visar att de goda exemplen ofta kraftsamlas kring enskilda särintressen. Planering, gestaltning eller utomhuspedagogik. Det är ovanligare med helhetsgrepp, till exempel att aktörer från olika ”läger” i ett kommunalt sammanhang helhjärtat samarbetar för att skapa robusta, funktionella och verksamhetsanpassade utemiljöer anpassade för barn och unga.

Kommunen knackar på dörren

Därför blev jag intresserad när Nacka kommun hörde av sig om möjligheten att starta ett samverkansprojekt med SLU. Jag insåg att ett sådant samarbete skulle kunna samla olika verksamhetsanknutna aktörer med sina olika ansvarsområden bidrar till att skola och förskola fungerar i Nacka. Vad skulle hända om vi erbjöd en mötesplats för samtal och dialog kring utemiljöer för barn och unga i Nacka? Skulle det kunna leda till att skapa ett forum där vi kunde nå samsyn kring vissa centrala aspekter på förutsättningarna för barns lek och utveckling, hälsa och välbefinnande? Skulle det kunna gå att stärka respekten för varandras yrkesroller i planering, drift och verksamhetens behov av pedagogiskt fungerande miljöer?

Inte för att det skulle leda till att hela världen står enad i både tanke och handling. Men kanske ändå ett litet steg på vägen att nå ett förvaltningsgemensamt synsätt i Nacka. En möjlighet att ta ett helhetsgrepp om varför barn och unga behöver skolgårdar och förskolegårdar, vad som gör en bra utemiljö till en bra utemiljö, och hur olika aktörer i Nacka tillsammans, och var för sig, skulle kunna agera för att gården ska bli en ännu bättre plats att växa och utvecklas på än idag, en plats där barn och unga mår bra och grundar sin tro på framtiden.

En knagglig resa – men sådan är verkligheten

Projektidén tog form under hösten 2017. De diskussioner som då fördes bland de blivande projektmedarbetarna, landade för mig som forskare i den övergripande frågeställningen:

Hur kan en förvaltningsgemensam kommunal organisation byggas upp i svensk kontext med uppgift att utveckla ändamålsenliga utemiljöer för lek, lärande och god hälsa? Vilka verktyg är relevanta för att underlätta arbetet i en sådan organisation?

Projektet startade i januari 2018 med entusiastiska projektmedarbetare, med projektidén förankrad hos högsta cheferna parallellt med redan avsatta finansiella resurser för att skapa giftfria och likvärdiga utemiljöer, resurser som tillfördes i samband med att ansvaret för utemiljöskötseln flyttades till fastighetsägarna.

Men projektet påverkades snart därefter av flera olika organisationsförändringar. Det var chefsbyten, engagerade tjänstemän som bytte jobb, nya personer som tillkom med nya uppdrag och ansvarsområden. Det jag och kärntruppen av projektmedarbetare fick leva med under hela projektperioden var en komplex situation i ett komplext sammanhang med privata och offentliga aktörer.

Det här är inget ovanligt i kommunal kontext, och snarast så som det brukar vara i en kommunal organisation över tid. Något att som forskare räkna med, förhålla sig till och helt enkelt hantera efter bästa förmåga när projektet drabbas av problem, men också när nya möjligheter uppstår. Några exempel:

Ganska snart efter att projektet startade 2017 bytte en för projektet viktig chefsperson jobb, och vi konstaterade att det inte längre var säkert att utlovade finansiella resurser till satsningar på giftfria och likvärdiga skol- och förskolegårdar längre var tillgängliga. Det ledde till att korrigera projektets ambitionsnivå.

Under projektperioden drabbades projektet av en organisatorisk motgång när kommunen beslutade att lägga ner Nacka Naturskola, en viktig kugge i projektet som tilltänkt resurs även efter projektet för fortbildning av lärare i ”skolgårdspedagogik”. Projektets målbeskrivning fick korrigeras på nytt.

Under den största delen av projektperioden hade vi svårt att få med oss fastighetsägare och den kommunala enheten för fastighetsförvaltning. Vi lyckades inte etablera kontakt, och upplevde att det inte fanns något intresse för samarbete, vilket riskerade att vi skulle misslyckas i projektets grundläggande ambition att bygga upp en förvaltningsgemensam enhet med förvaltare och pedagoger som nav (internt kallade vi ibland denna ambition att skapa ett ”lilla Berlin”). Det var periodvis en frustrerande situation, där sjukdom parallellt med chefs- och personalbyten rejält bromsade upp förhoppningar om att lyckas etablera samarbete.

Under andra halvåret 2020 skedde en mindre islossning. Efter några möten med delvis nya förvaltare med ansvar för skolgårdar och/eller förskolans utemiljö etablerades en konstruktiv dialog om fastighetsförvaltningens möjligheter att samverka kring önskemål från den pedagogiska verksamheten om miljöförbättrande åtgärder. Detta bidrog starkt till att vi lyckades etablera samverkansgruppen för hållbara utemiljöer (se sid. 12).

I projektets slutskede hade vi även etablerat kontakt med Miljöenheten respektive Nacka Vatten och Avfall, som var optimistiska till fortsatt samarbete och plötsligt, och till skillnad från tidigare signaler, nu hade resurser till förfogande (läs: tid) för att kunna medverka i den process som fortlever efter att partnerskapsprojektet *Hållbara utemiljöer i Nacka* formellt avslutades i december 2020.

Stormen i Nacka: om vikten av att främja tillit

Den process som utvecklades i Nacka har vissa generella drag som hör till när man samarbetar. När aktörer från olika håll och professioner trädde in i projektet bar de med sig förutfattade meningar om varandra och om det man förväntar sig att de ska samverka kring.

Att samarbeta i nya konstellationer innebär att utsätta sig för ett socialt samspel mellan olika intressen, värderingar och handlingar. Hur väl detta sociala samspel fungerar bestäms av om man är överens eller inte. Om en aktör exempelvis upplever att omgivningen vill att denne måste ändra ståndpunkt eller följa annans vilja, kan det leda till ett minskat intresse för vad man ska göra tillsammans, som kan utvecklas till intressemotsättningar eller konflikt. Detta förekom även vid ett flertal tillfällen i partnerskapsprojektet i Nacka.

Hur ska man då hantera konflikter? Lars Hallgren²⁴ undersökte detta i sin doktorsavhandling. Han utgår ifrån att samverkan handlar om att människor *interagerar* med varandra, och att en konflikt uppstår då en aktör förmodar att den andras handlingar kan komma att minska det egna inflytandet över interaktionen.

Konflikt är för Hallgren ett ord som beskriver *karaktären* på ett socialt samspel. Jag tolkar det som att *graden av tillit* till processen och varandra avgör i vilken riktning processen fortskrider; om konflikten eskalerar eller minskar. Hallgren förklarar (2003, sid. 8):

”Mellan aktörerna finns det, då de interagerar, en relation. I interaktionen sker något, ett missförstånd, en medveten eller omedveten provokation, som får personernas ömsesidiga tillit för varandra att minska. Varje ny handling emotses med allt större misstro bland de inblandade. En konflikt är det, med mitt språkbruk, då relationen karaktäriseras av misstroende och då aktörernas handlingar i interaktionen är inriktade på att hindra den andre aktören från att handla eller utöva inflytande. Aktörerna tolkar, då så är möjligt, den andre aktörens handlingar som illvilliga. Konflikt är det ord som vi använder för att beskriva relationen mellan dessa personer.

En koncis definition på konflikt är således: *Interaktion mellan människor under vilken aktörernas tillit till interaktionen minskar.*”

Tilliten till interaktionen i partnerskapsprojektet i Nacka var inte alltid på topp. Här skulle aktörer från olika yrkesgrupper samverka. Situationer uppstod där aktörernas förutfattade meningar om varandra påverkade möjligheten att nå framsteg och/eller samsyn. Ett tydligt exempel på detta är relationen mellan fastighetsförvaltarna och temat för projektet. Inte förrän i projektets slutfas (hösten 2020) började de känna sig hemma i processen, trots att konceptet handlade om hållbar utemiljöförvaltning. Min slutsats är att de kände sig utanför, de insåg inte vilken resurs de skulle vara för projektet, och menade att de hade kompetens nog för att drifva utemiljön i skola och förskola. Här fanns även interna konflikter i organisationen som till och med bidrog till att en medarbetare valde att lämna organisationen.

Projektet hade under hela projektperioden god hjälp av en målmedveten, erfaren och lyhörd tjänsteperson, ansvarig för projektet för kommunens räkning, och mycket mån om att förankra och konkretisera projektets mål och visioner. Denna tjänsteperson hade förmågan att hantera intern problematik på ett förtroendeingivande sätt. I mina minnesanteckningar

²⁴ Hallgren, L. (2003). *I djupet av ett vattendrag. Om konflikt och samverkan vid naturresurshantering*. Doktorsavhandling, SLU Acta Agraria 379.

från ett projektmöte, som jag sammanfattade med rubriken ”Stormen i Nacka” i min anteckningsbok), poängterar jag detta genom att skriva ”*När Ann pratar med förvaltarna gillar de tänket*”. Det får symbolisera hur projektet lyckades nå samsyn över förvaltningsgränserna – åtminstone så pass mycket att det möjliggör fortsatt dialog även efter att projektet avslutats inom ramen för *Samverkansgruppen för hållbara förskolegårdar*, där Enheten för fastighetsförvaltning är en av hörnstenarna (se fig. 5, sid. 13).

Forskarens roll i samverkansprocesser

Som forskare och lärare hade jag lärt känna flera av projektmedarbetarna i Nacka flera år innan detta projekt kom på tal. Jag deltog själv i de tre studieresor till Berlin, och innan dess arrangerat studieresor och kurser för SLU:s räkning, även då med deltagare från Nacka. Denna förhistoria kanske avgjorde att detta projekt kom till. Men att bedriva forskning bland människor man redan känner är en knepig situation. Hur ska man förhålla sig till det som är forskning och skilja den rollen från när man är med och påverkar den pågående processen? Forskaren förväntas ge vetenskapligt perspektiv på händelseutvecklingen, men samtidigt vara den som på grund av sin erfarenhet kan ge kloka råd i det praktiska arbetet i kommunen.

Nacka såg mig som deras forskare som skulle följa med i och dokumentera ett kommunalt utvecklingsprojekt. Jag förväntades bidra i utvecklingsarbetet med evidensbaserad kunskap och beprövad erfarenhet från annat håll. Dessutom delta i arbetet med att ta fram vägledande dokument, påverka utformningen av en möjlig framtida förvaltningsgemensam funktion och med rådgivning i sakfrågor.

Mitt eget perspektiv på mig själv som forskare var att jag måste axla dubbla roller genom att både delta och kritiskt granska processen. Detta är ingen oproblematiserad roll. Dels ska forskaren delta i genomförandet, dels dokumentera och i ett vetenskapligt perspektiv reflektera över vad arbetsprocessen leder till och varför den utvecklas som den gjorde.

I antologin *Kampen om kunskap*²⁵ diskuteras forskarens roll i samverkansprocesser. Redaktörerna menar att det ropas allt oftare och högre om att forskare ska samverka med det omgivande samhället, och att förväntningarna är att den kunskap som produceras och förmedlas genom samverkan är tänkt att bidra med lösningar på komplexa samhällsproblem.²⁶

²⁵ Brechensbauer, A., Grafström, M., Jonsson A. och Klintman M. (reds) 2019). *Kampen om kunskap. Akademi och praktik*. Santérus förlag.

²⁶ Ibid., sid 11.

Mina egna tidigare erfarenheter av att delta i samverkansprocesser intygar att man som forskare kan uppfattas som ”konsult” i den bemärkelsen att man förväntas leverera svar och lösningar. Lunds kommun ville samordna skolgårdsutveckling över förvaltningsgränserna,²⁷ och Tidaholms kommun behövde identifiera de viktigaste lokala miljöproblemen och precisera kommunens handlingsutrymme för att komma till rätta med dessa.²⁸ I bägge fallen upplevde de deltagande forskarna att kommunen initialt hade förhoppningar om att forskarna skulle leverera svar på frågor som redan var ställda.

Men i själva verket handlade de medverkande forskarnas insatser snarare om att problematisera situationen och formulera nya frågor, något som kommunen till slut uppfattade som lärorikt för deras del. Att problematisering bör vara i fokus för forskare i samverkansprocesser får stöd av socialpsykolog Johan Asplund, som menar att forskarens främsta roll är att problematisera, och att det är första steget mot kunskap.²⁹

En aspekt som inte alltid lyfts fram när man diskuterar samverkan, är att samverkan ställer krav på viljan att delta och skapa tillsammans. Samverkan bör betraktas som ett praktiskt arbete där de aktiviteter som utförs beror på praktiska överväganden om vilka åtgärder som behövs och anses vara lämpliga för ändamålet, enligt Kajsa Lindberg,³⁰ och betonar att:

I samverkanssituationer finns ett beroendeförhållande som kräver dels att deltagarna erkänner och respekterar varandras kompetenser och uppgifter, dels att varje deltagare bibehåller den handlingsfrihet som de har i sin specifika yrkesroll och till sitt uppdrag.³¹

Det fanns vissa problem i partnerskapsprojektet i Nacka med att erkänna och respektera varandras kompetenser. Tilliten till samverkansprocessen gick i vågor. Projektet resulterade bland annat i att det bildades en samverkansgrupp för hållbara utemiljöer. Tilliten till interaktionen i processen räckte för att det blev möjligt. Att värna denna tillit är viktigt, liksom att vårda den begynnande ömsesidiga nyfikenhet på varandra och att ”vi tillsammans” kan bidra konstruktivt till bättre utemiljöer för barn och unga i Nacka.

I det vetenskapliga perspektivet är det önskvärda i sådana situationer att deltagarna med tiden utvecklar ett gemensamt mandat för att utföra arbetsuppgifter i samverkan med varandra där de kan skifta mellan rollerna att vara expert inom sitt eget och vara nybörjare inom andra områden.³² Kajsa Lundberg menar i sin essä *Gränsarbete och gränskompetens* – givet att det har utvecklats ett gemensamt mandat – att de olika deltagarna *adderar kompetens till sin egen expertis*:

²⁷ Åkerblom, P. (2005). ”Capacity Building for School Gardening. A Swedish Case Study.” In *Canadian Journal of Environmental Education*, Vol 10: 2005, pp. 273-285.

²⁸ Persson, B. & Åkerblom, P. (1997). *Stad och land i samverkan i Tidabolm*. En av tre delstudier i forskningsprojektet *Stad och land i samverkan*, under ledning av Movium, SLU.

²⁹ Asplund, J. (1970). *Om undran inför samhället*.

³⁰ Lindberg, K. (2019). ”Gränsarbete och gränskompetens”. I *Kampen om kunskap. Akademi och praktik* av A. Brechensbauer, M Grafström, A. Jonsson och M. Klintman (reds). Santérus förlag, sid 53 – 61.

³¹ Ibid., sid. 54.

³² Ibid. Sid. 56.

Det innebär att när människor konfronterar problem som ligger utanför ramen för deras kompetens så måste de också förhandla om sin egen kompetens i relation till andras kompetens.³³

Lindberg menar att det i sådana situationer sker ett lärande, ett lärande som leder till att deltagarna utvecklar *samverkanskompetens*.

Min tolkning är att när en forskare ingår i ett sådant gemensamt lärande, då modifieras rollen i riktning mot att bli mindre konsult som förväntas svara på frågor, eftersom de andra deltagarna utvecklat nyfikenhet på forskarens sätt att problematisera och ställa frågor, och därmed som resurs i det gemensamma mandatet. Mari Kågström menar även att forskarens roll handlar om att vara ett ”*stöd för reflektion i processledarens dagliga arbete*”.³⁴

Forskardjuren – Hunden, elefanten och räven

Denna rubrik är lånad från Eugenia Perez Vicos tänkvärda essä i antologin *Kampen om kunskap*.³⁵ Författaren menar att forskaren agerar på olika sätt när de ställs inför förväntningar att samverka med det omgivande samhället, och att man kan karaktärisera dessa olikheter med hjälp av tre idealtyper; hunden, elefanten och räven.

Samhällets kunskapsutveckling är ingen isolerad företeelse som sker på universitetet. Men det är heller ingenting som sker av sig själv eller fungerar som handelsvara hursomhelst. Perez Vico liknar detta vid elfenbenstornet (forskning) och marknadstorget (praktik/politik) och att de befinner sig en bit från varandra med en dal emellan. I den dalen vandrar de tre forskardjuren. I praktiken går rollerna i varandra, men det är intressant att se dem i renodlad form. De tre forskardjuren är (fritt ur Perez Vicos essä):

Forskarhunden strosar omkring på marknadstorget i jakt på sällskap, lyhörd mot sin omvärld. Den är behaglig och lösningsfixerad och mån om att akademien har ett ansvar för att verka för att den kunskap som produceras där kommer ut i samhället. Befinner sig högst sällan i elfenbenstornet, utan drivs av att se resultatet av sitt akademiska hantverk göra skillnad i samhället. Forskarhunden vill snarare hjälpa än ifrågasätta.

Forskarelefanten är svårtämjbar och tar avstånd från samverkan. Den ser distans som ett sätt att värna sin integritet, eftersom samverkan leder till interaktion som sammanblandar samhällsfunktioner. Om den någon gång skulle lämna elfenbenstornet och klampa ut i dalen uppfattas den ofta som taktlös och obekvä. Elefanten vill problematisera och ifrågasätta snarare än hjälpa.

³³ Ibid., sid. 56.

³⁴ Kågström, M. (2019). ”Bortom invanda förväntningar”. I *Kampen om kunskap. Akademi och praktik* av A. Brechensbauer, M Grafström, A. Jonsson och M. Klintman (reds). Santérus förlag, sid. 85-92..

³⁵ Perez Vico, E. (2019). Forskardjuren – Hunden, elefanten och räven. I *Kampen om kunskap. Akademi och praktik* av A. Brechensbauer, M Grafström, A. Jonsson och M. Klintman (reds). Santérus förlag, sid.137-145.

Forskarräven liknar hunden litegrand. Den smyger sig in i olika sammanhang tack vare sitt trivsamma beteende. Men när den vunnit förtroende kan den på ett listigt sätt föra fram kritik. Genom sin smidighet kan den skaffa djupa insikter i de samhällsfenomen den studerar, och kan framföra välgrundad kritik som får genomslag. Räven är intresserad både av att hjälpa och problematisera.

De tre forskardjuren har i grunden olika syn på relationen mellan kunskap och praktik. De behövs alla i samhällsbygget. Perez Vico menar att det finns faser där befintlig konsensus behöver brytas upp och etablerade strukturer modifieras, för att frigöra resurser för att skapa nya strukturer. Då behövs elefanten. Men det finns också faser då samhällsbygget behöver konvergens och enlighet, och då behövs hundar.³⁶

Perez Vico hävdar att i sammanhang där förväntningarna växer på samverkan mellan akademi och praktik, då är forskarräven intressant:

Det som särskiljer räven är nämligen förmågan att *reflektera* över vilken roll den kan och vill spela i ljuset av det särskilda sammanhanget och akademins särskilda samhällsfunktion. I frånvaro av denna reflektion blir hunden oftast en hantlangare som färgas för mycket av sitt samverkande för samverkans skull och tappar sin distinktion, sitt oberoende och det kritiska perspektiv som utgör kärnan i det akademiska hantverket. På samma sätt kan en elefant som ständigt och onyanserat trumpetar ut motstånd /.../ bli lika enfaldig som hantlangarhunden.³⁷

Mot bakgrund av det nyss avslutade partnerskapsprojektet i Nacka känner jag igen mig i Perez Vicos resonemang. Och att vi forskare sannolikt har lite av varje inom oss. Men med hjälp av liknelsen med de tre forskardjuren är det lättare att reflektera över vilken roll man bör spela i olika delar av samverkansprocesser. Eugenia Perez Vicos huvudbudskap är dock: Samverkan kan vara ett medel genom vilket man kan utöva kritik.

³⁶ Ibid. Sid. 142.

³⁷ Ibid. Sid. 143-144.

Lärdomar av att åka kana

Kulturgeograf Torsten Hägerstrand gav en gång uttryck för att man kan förklara *landskapet som ett skeende iscensatt av människa och natur*.³⁸ Det är en tänkvärd allmän formulering. Men det är inte lika lätt att reflektera över ”skeendet” och ”landskapsförändringarna” under tre års projektarbete på några få rader.

Både det fysiska och organisatoriska landskapet har förändrats i Nacka under de tre år som projektet genomfördes. Barn och vuxna har utnyttjat sina utemiljöer för lek och undervisning vår, sommar, höst och vinter. En del gårdar har rustats upp, andra präglas ännu av hårt slitage. Den kommunala organisationen har gjort tappra försök att nå samsyn och utvecklas för att möta krav och önskemål från verksamheten, där man vill ha bättre och ändamålsenliga utemiljöer för lek, lärande och god hälsa. Projektet utvecklades till en process i tid och rum, och kommer, om allt går som det ska, att leva vidare i en eller annan form.

Men vilka slutsatser kan man dra av processen under projektperioden? Jag tar hjälp av det klassiska Pelle Svanslös-spelet *Klättra och kana* (fig. 9), som AB Alga lanserade på 1960-talet.³⁹ Spelet går ut på att katterna ska nå fram till den eftertraktade grädden. Ibland hamnar de vid foten av en stege, ibland blir det till att åka kana. Motsvarande stegar och kanor förekom i Nacka, där projektet kantades av med- och motgångar som störde processen, bland annat de exempel som redovisas på sid. 21. En nyckelperson som förvinner = rutsch. En grupp som plötsligt kliver fram = stege.

Stabilisera spelplanen

Den som spelat Klättra och kana vet att man kan slå ihjäl timmar utan att komma i mål. De likheter jag ser mellan detta sällskapsspel och samverkansprocessen i Nacka är att i båda fallen förekommer med- och motgångar som måste hanteras för att nå framgång. Motorn i maskineriet skiljer sig dock åt markant. Till skillnad från att slå tärning handlade projektet att systematiskt bygga förtroende, förankra idéer, precisera möjligheter och formulera handlingsplaner med förhoppningen att kunna klättra några stegpinnar på vägen mot att realisera projektets mål och förhoppningar.

För katternas del är det slumpen som för i mål. För Nackas del handlar det snarast om hur stegarna ska kunna placeras så stadigt som möjligt. Det handlar nu om att stabilisera processen, att arbeta för att stärka förtroendet för Samverkansgruppen för hållbar utemiljö, och säkerställa framtida finansiering av förvaltningsgemensamma åtaganden för att

³⁸ Fritt ur Carlestam, G. och Sollbe, B. (1991). Om tidens vidd och tingens ordning. Tester av Torsten Hägerstrand. Byggeforskningsrådet.

³⁹ Spelet diskuteras bland annat i *Alla spelar spel. Sällskapsspelens historia*, av Björn Höglund (Historiska media, 2009).

säkerställa hållbar utemiljöförvaltning av ändamålsenliga utemiljöer för barn och unga med pedagogiska förtecken.



Fig 9. Spelet går ut på att katterna på bästa sätt kommer i mål till den eftertraktade grädden. Ibland hamnar de vid foten av en stega, ibland blir det till att åka kana. Parallellt till Nacka-projektet är den krokiga vägen av med- och motgångar som kantade processen. Eftersom oförutsedda händelser är naturliga fenomen i en kommunal praktik över tid är det sannolikt inte möjligt att nå målet, åtminstone inte om man till varje pris vill förverkliga sina visioner fullt ut.

I det här projektet förekom omorganisationer, ett antal aktörer som försvann respektive nya aktörer som tillkom, samt andra händelser som dök upp mer eller mindre oväntat. Detta bidrog till att projektet flera gånger bromsade upp. Tilliten till interaktionen med varandra minskade och planerade aktiviteter fick skjutas upp eller organiseras annorlunda. Under andra halvåret 2019 hade vi den "längsta kanan", och det tog tid innan projektet kom på

fötter igen och så småningom ta sig vidare via nästa steg. Projektperioden fick av denna anledning förlängas med sex månader, och projektet avslutades den 31 december 2020 istället för ett halvår innan.

Min slutsats är att det behövs en stabil spelplan för att samverkansprocesser ska kunna leda till förändring av organisation, arbetssätt, ansvarsfördelning som överlever de projekt som lägger grunden. Ett projekt som leder till att processen fortsätter när projektet tar slut, har delvis lyckats stabilisera spelplanen. Så långt har man lyckats i Nacka.

Framtiden får utvisa Nacka kommun, tillsammans med verksamhetsanknutna privata aktörer, påbörjat bygget av en robust, stabil och förvaltningsgemensam förvaltning av skolgårdar och förskolegårdar. Tar man vara på den tillitsfulla interaktion mellan inblandade aktörer som projektet lämnade efter sig finns den möjligheten. I så fall är det möjligt att konstruera en spelplan där man både klättrar snabbare och faller mjukare.

Referenser

- Asplund, J. (1970). *Om undran inför samhället*. Argos förlag.
- Beckman, M. (2018): *Lek på riktigt – om att sluta bygga lekplatser och börja skapa rikare lekmiljöer*. Vinnova-projektet Digifys.
<https://www.orebro.se/download/18.5343a44a16a31b1864f2904/1557410812963/Lek%20p%C3%A5%20riktigt.pdf> [tillgänglig 2021-05-25]
- Boverket (2015). *Boverkets allmänna råd om friyta för lek och utevistelse i vid fritidshem, förskolor, skolor eller liknande verksamhet*, BFS 2015:1 FRI.
- Boverket (2015). *Gör plats för barn och unga! En vägledning för planering, utformning och förvaltning av skolans och förskolans utemiljö*.
- Brechensbauer, A., Grafström, M., Jonsson A. och Klintman M. (reds) (2019). *Kampen om kunskap. Akademi och praktik*. Santéus förlag.
- Carlestam, G. och Sollbe, B. (1991). *Om tidens vidd och tingens ordning. Texter av Torsten Hägerstrand*. Bygghälsningsrådet.
- Faskunger, J., Szczepanski, A., & Åkerblom, P. (2018). *Klassrum med himlen som tak. En kunskapsöversikt om vad utomhusundervisning betyder för lärande i grundskolan*. Linköpings universitet: Skrifter från Forum för ämnesdidaktik Linköpings universitet nr 10.
<https://doi.org/ct6t> [tillgänglig 2021-05-25]
- Friluftsrämjandet (u.å.). *I Ur och Skur*. <https://www.friluftsrämjandet.se/detta-gor-vi/forskolor-och-skolor/i-ur-och-skur/> [tillgänglig 2021-05-25]
- Gamson Danks, Sharon (2010). *Asphalt to Ecosystems. Design Ideas for Schoolyard Transformation*. New Village Press
- Grün macht Schule (u.å.). <http://www.gruen-macht-schule.de/index.php/de/> [tillgänglig 2021-05-25]
- Hallgren, L. (2003). *I djupet av ett vattendrag. Om konflikt och samverkan vid naturresurshantering*. Doktorsavhandling. SLU: Acta Agraria 379
- Hansen, A. (2016). *Hjärnstark. Hur motion och träning stärker din hjärna*. Fitnessförlaget.
- Höglund, B. (2009). *Alla spelar spel. Sällskapsspelens historia*. Historiska media.
- International School Grounds Alliance ISGA (u.å.). www.internationalschoolgrounds.org [tillgänglig 2021-05-25]
- Kågström, M. (2019). ”Bortom invanda förväntningar”. I *Kampen om kunskap. Akademi och praktik* av A. Brechensbauer, M Grafström, A. Jonsson och M. Klintman (reds). Santéus förlag, sid. 85-92..
- Lindberg, K. (2019). ”Gränsarbete och gränskompetens”. I *Kampen om kunskap. Akademi och praktik* av A. Brechensbauer, M Grafström, A. Jonsson och M. Klintman (reds). Santéus förlag, sid 53 – 61.

- Nacka kommun (2021a). *Checklista för hållbar likvärdig utemiljö*.
<https://nacka.proofx.se/PpXgIQr71ftm1XvRbJA2KH/> [tillgänglig 2021-05-31]
- Nacka kommun (2021b). *Generellt utemiljöprogram för skola och förskola*. Enheten för fastighetsförvaltning. Tillgänglig via www.nacka.se/hallbara-utemiljoer [2021-05-31]
- Nacka kommun (2021c). *Hållbara utemiljöer i förskolan. Vägledning och verktyg för att skapa funktionella förskolegårdar med barnet i centrum*, av Sundman Brott, Ann, Boson, Martin och Åkerblom, Petter. Nacka kommun: Valfärd skola (slutrapport av projekt Hållbar Utemiljöförvaltning i Nacka, Movium Partnerskap 2018-2020). www.nacka.se/hallbara-utemiljoer [tillgänglig 2021-05-23]
- Nacka kommun (2021d). *Här bygger vi Nacka stad*. <https://www.nacka.se/stadsutveckling-trafik/har-planerar-och-bygger-vi/nacka-stad/har-bygger-vi-nacka-stad/> [Tillgänglig 2021-05-23]
- Olsson, Titti m fl (2002). *Skolgården som klassrum. Året runt på Coombes School*. Runa Förlag.
- Perez Vico, E. (2019). "Forskardjuren – Hunden, elefanten och räven". I *Kampen om kunskap. Akademi och praktik* av A. Brechensbauer, M Grafström, A. Jonsson och M. Klintman (reds). Santérus förlag, sid.137-145.
- Persson, B. & Åkerblom, P. (1997). *Stad och land i samverkan i Tidaholm*. En av tre delstudier i forskningsprojektet Stad och land i samverkan, under ledning av Movium, SLU
- Sandseter, E.B. (2011). "Children's risky play in an evolutionary perspective". *Environmental Psychology* 2011 9(2).
- SCB (2018). *Grundskolor och friytor. Nationell kartläggning och uppföljning av grundskoleelevers tillgång till friytor 2014-2017*. Statistikmyndigheten SCB på uppdrag av Boverket. <https://www.boverket.se/contentassets/7f6b1586a5504fcfa11ea370f73b2b05/rapport-grundskolor-och-friytor.pdf> [tillgänglig 2021-05-23]
- Skolverket (2018). *Läroplan (Lpfö 18) för förskolan*,
<https://www.skolverket.se/undervisning/forskolan/laroplan-for-forskolan> [tillgänglig 2021-05-31]
- Uppsala kommun (2020). *Riktlinje för utemiljöns yta och kvalitet vid förskola och grundskola*.: Kommunstyrelsen (14 december 2020). <https://www.uppsala.se/kommun-och-politik/publikationer/riktlinje-for-utemiljons-yta-och-kvalitet-vid-forskola-och-grundskola/> [tillgänglig 2021-05-25].
- Åkerblom, P. (2005). "Capacity Building for School Gradenig. A Swedish Case Study." In *Canadian Journal of Environmental Education*, Vol 10: 2005, pp. 273-285.