

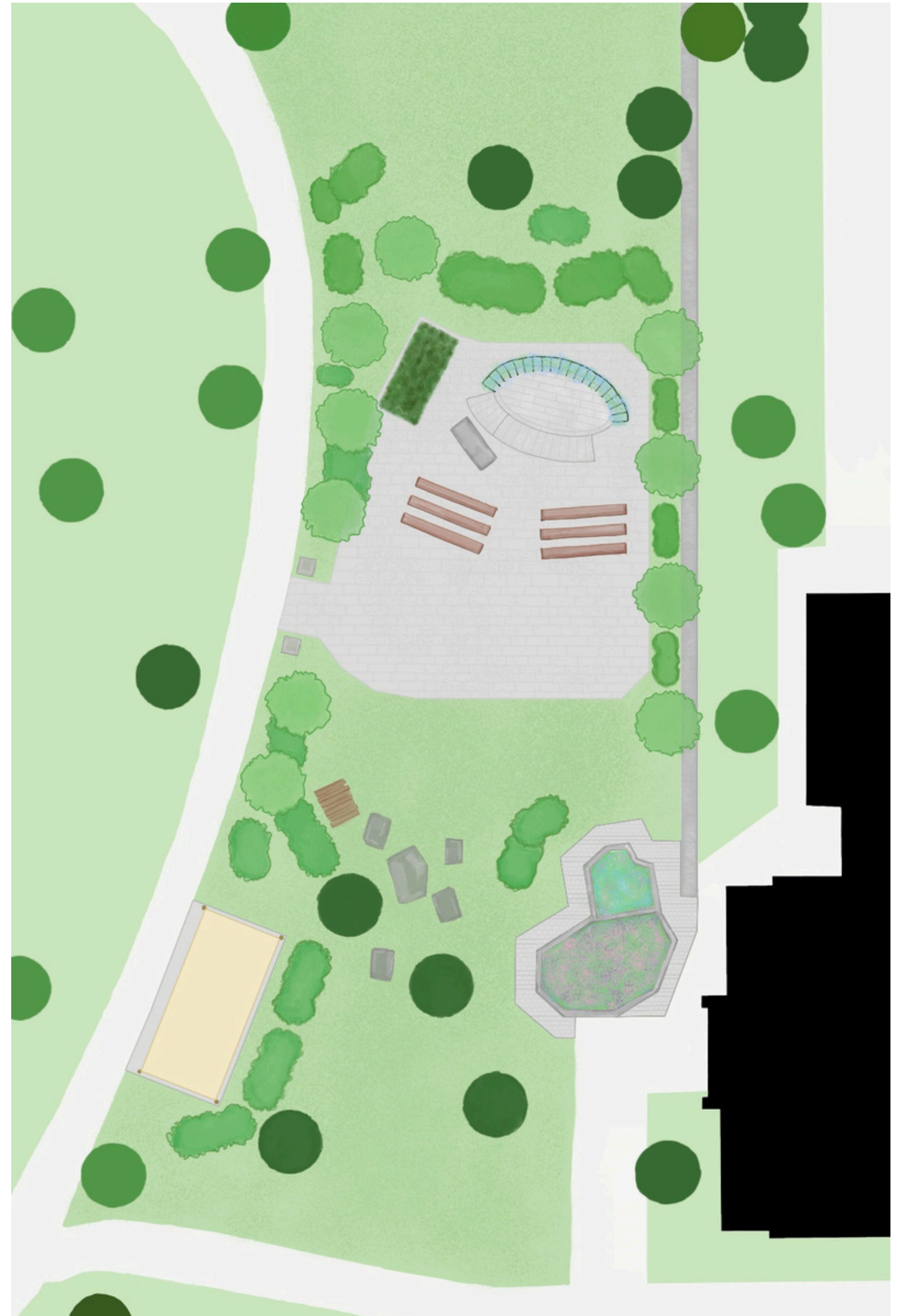
I minnets stund

Detta designförslag av en uteceremoniplats på Norra kyrkogården i Visby är utfört med historiska aspekter från kyrkogården, Visby och övriga Gotland i åtanke samt med tanken att ceremoniplatsen ska få en egen identitet samtidigt som den passar in med den övriga kyrkogården. De historiska aspekterna är utförda med inspiration från historiska kartor över Visby och texter om kyrkogårdarna innanför och utanför Visbys stadsmurar.

Platsen ska inbringa ro och stillsamhet samt kännas privat trots att kyrkogården är öppen för allmänheten. Många träd och buskar ska planteras för att omsluta ceremoniplatsen för att göra platsen mer intim samt minska störande moment under en ceremoni.



De två pelarna i polerad kalksten i entrén till ceremoniplatsen ger ett effektivt intryck när man passerar dem. Här riktas blicken mot skyn och symboliserar fortsättning.

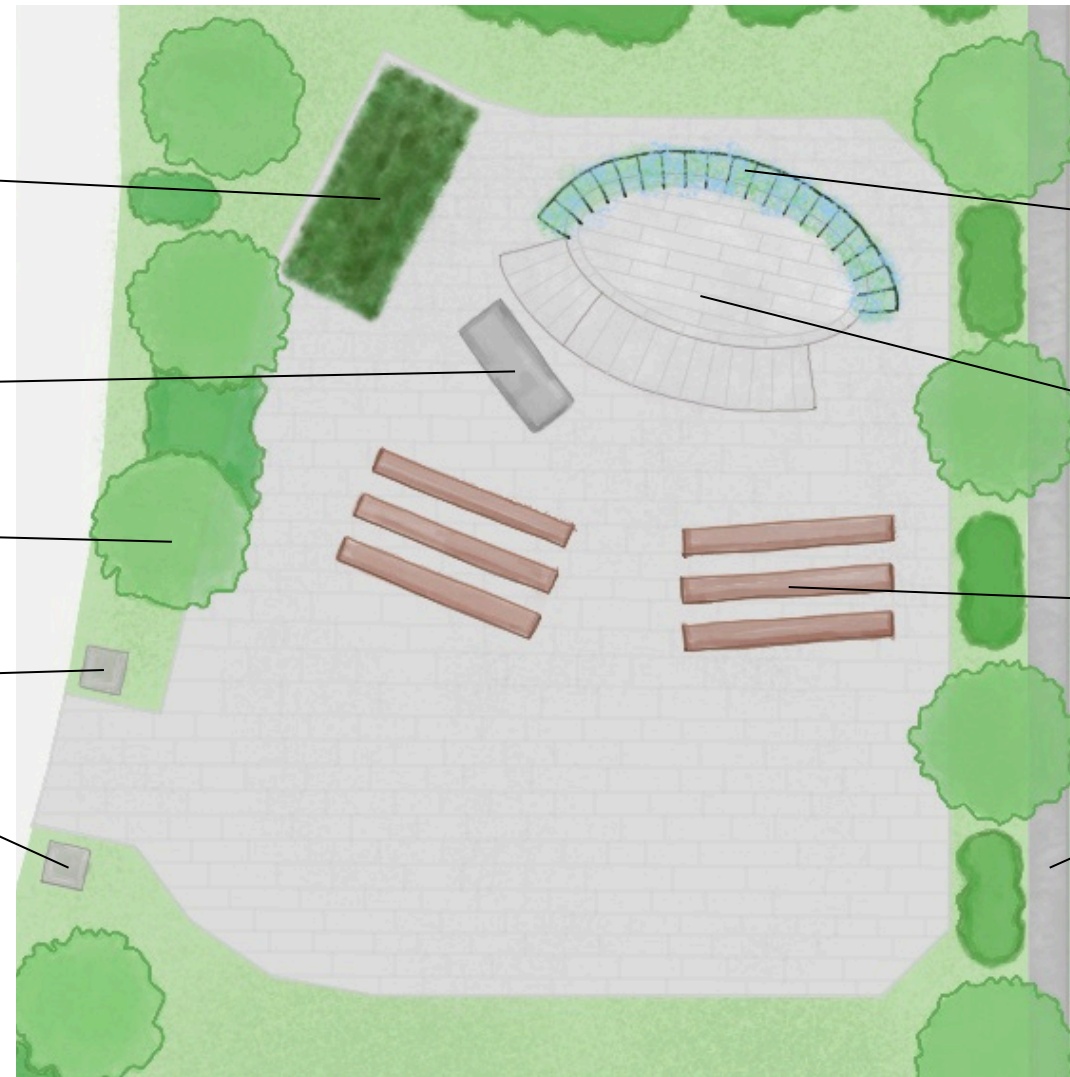


Bod för bänkar täckt av rådhusvin (*Parthenocissus tricuspidata*) och engelmansvin (*Parthenocissus quinquefolia* var. *engelmannii*).

Kalkstensblock där en kista kan placeras.

Mullbärsträd (*Morus 'Mulle'*).

Pelare i polerad kalksten.



Spaljé i smidesjárn där topparna böjs in över scenen. Spaljén täcks av blåregn.

Scen med ramp.

Flyttbara bänkar i gotländsk kärnfuru.

Befintlig mur.

Samling mindre stockar för ökad biodiversitet men har ska även barn kunna röra sig under ceremonier.

Kalkstensblock där barn ska kunna röra sig under ceremonier.

Samlingsyta innan ceremoni med uppspannbart tak.



Upphöjd växtbädd i två nivåer där begravningsblommor ska läggas. Muren runt växtbädden är kallmur i staplade skivor av gotländsk kalksten. Växtbädden omsluts av storgatsen för att passa in med omkringliggande markmaterial på platsen idag.



Materialval och bearbetning

Materialet är valt med omsorg utifrån Gotlands historia och förutsättningar och därför består de hårdgjorda delarna till största del av gotländsk kalksten som bland annat återfinns i kyrkogårdens murar samt av stensmjöl för att knyta an till de befintliga gångarna runt om på kyrkogården. Kalkstensplattorna läggs i fallande längder med en varierande ytbearbetning; hyvlad för att framhäva kalkstenens naturliga komposition samt lågerhuggen för att föra in ett annorlunda visuellt och taktilt intryck av ytan.

De två pelarna i polerad kalksten i entrén till ceremoniplatsen ger ett effektivt intryck när man passerar dem. Här riktas blicken mot skyn och symboliserar fortsättning.

Bänkarna på ceremoniplatsen är gjorda i gotländsk kärnfuru som är extra beständigt mot röta. Bänkarna är flyttbara och därför kan platsen möbleras olika beroende på tillfälle, när bänkarna inte används förvaras de i en bod som även den är gjord i gotländsk kärnfuru med viddörrar för enkel åtkomst.

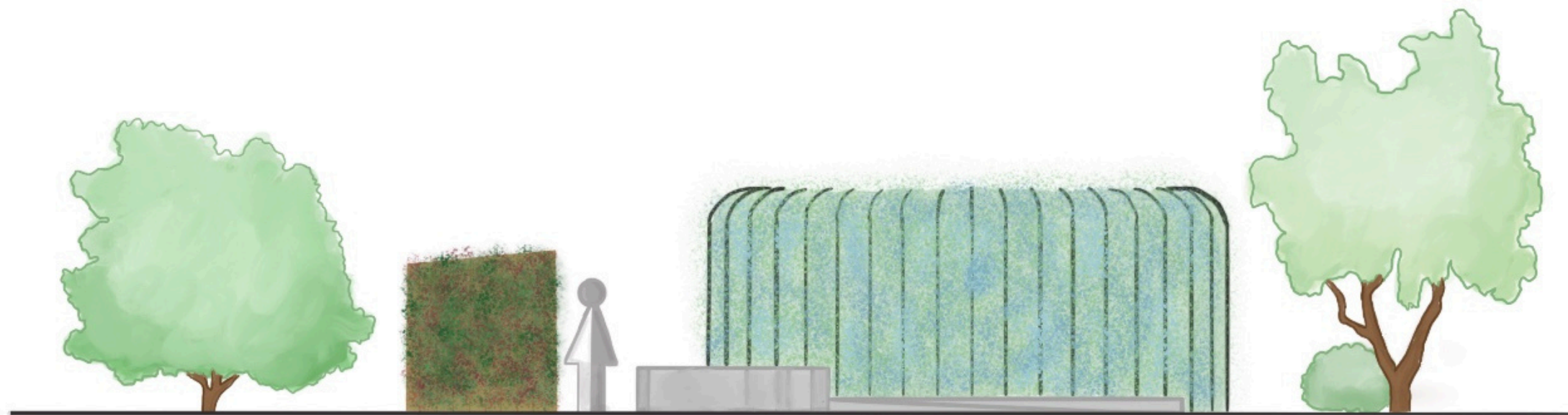
Växtval

Utifrån en gammal karta från 1854 kan det utläsas att det har funnits en mullbärsplantering sydost om kyrkogården. Mullbärsträdens (*Morus 'Mulle'*) habitus skapar en avskärmning mot gången vid sidan om ceremoniplatsen och tillåter ceremoniplatsen att bli ett eget rum. Mullbären trivs på platsens soliga läge och i kalkrik jord, något som präglar denna plats.

Boden täcks in av rådhusvin (*Parthenocissus tricuspidata*) och engelmansvin (*Parthenocissus quinquefolia var. engelmannii*) som under hösten skiftar vackert i rostbruna färger i olika perioder.

Blåregnet (*Wisteria sinensis*) som kläder spaljén i smidesjärn bakom scenen kommer att agera som en fondvägg vid ceremonier.

Idag är platsen kal och saknar identitet. Vid ett platsbesök upplevdes ljudet från fläktarna på byggnaden till höger om platsen som störande och för att minska intrycket av detta har träd placerats längs med den befintliga muren där tanken är att löven kommer att prassla i vinden samtidigt som det visuella av byggnaden försvinner.



Sektion av bod för bänkar, scen med en spaljé av smidesjärn täckt av blåregn (*Wisteria sinensis*) samt kalkstensblock.